

Guia de retomada das aulas presenciais



O **Colégio John Wesley & Sistema Positivo de Ensino** estiveram e estarão ao lado de toda a comunidade escolar neste momento de crise. Agora, com a proximidade da retomada das aulas presenciais, não é diferente. Sabemos da necessidade dos alunos e de suas famílias de se prepararem para os novos desafios que virão. Por esse motivo, produzimos este Guia de Retomada das Aulas Presenciais, que irá nortear os protocolos de saúde e segurança, bem como dar ciência sobre as regras de funcionamento neste período em nossa escola. Sejam bem-vindos!

ÍNDICE

1. Medidas adotadas pela Escola na prevenção ao Covid-19
2. Orientações de Saúde
3. Protocolo de Acesso às Escolas
4. Distanciamento Social
5. Recomendações aos Alunos
6. Adequação para o Ensino Híbrido



Medidas adotadas pela Escola na prevenção ao COVID-19

- Capacitação de toda a equipe gestora, funcionários, docentes, quanto às novas rotinas e EPIs, higienização correta dos mobiliários e instalações físicas utilizando água sanitária (0,1% a 0,5%) ou álcool (70%) conforme protocolos adotados de Proteção ao COVID-19.
- Demarcação do espaço para entrada na escola respeitando o distanciamento 1,5 m preconizado.
- As carteiras, mesas e cadeiras dos alunos em sala de aula deverão manter o distanciamento mínimo de 1,5m.
- Pedal gel na entrada da escola com álcool gel 70%.
- Disponibilizar em cada sala de aula um frasco de álcool gel 70% para professores e alunos.
- Os professores receberão um Kit EPI Enfrentamento COVID-19, higienizado de acordo com as normas de biossegurança contendo: máscara de acetato, álcool gel, par de luvas descartáveis, pincel para quadro branco, apagador.
- Afixar cartazes na escola de orientação sobre todos os protocolos de prevenção ao Covid-19.
- Aferir, obrigatoriamente, na entrada da escola a temperatura corporal dos alunos, professores e funcionários com termômetro infravermelho.
- Alunos com temperatura corporal acima de 37º haverá o preenchimento do Termo de Consentimento Livre e Esclarecido com orientações para procurar assistência médica, sendo que só poderá retornar a escola com liberação do profissional da saúde.
- Não serão aceitos alunos com sintomas gripais, tosse, febre, coriza nasal, dor de garganta, dificuldade para respirar.
- Cada aluno (ou o responsável), terá o compromisso pela sua máscara, podendo ser descartável ou de tecido, não sendo permitida a entrada sem a mesma.
- Não é permitido o contato físico, será trabalhado com os alunos para adotarem o comportamento amigável preservando as normas.
- Portas e janelas das salas de aula serão mantidas abertas para circulação do ar. Não serão ligados aparelhos de ar-condicionado.
- Objetos e materiais escolares não devem ser compartilhados entre os alunos.
- Alunos e professores deverão trazer o lanche de casa, devidamente embalado e identificado.
- Cantina da escola permanecerá fechada. Não haverá venda de alimento e bebidas.
- Organizar horário das aulas diferenciado para os alunos na chegada e no término das aulas a fim de evitar aglomerações em frente à escola.
- Dividir as turmas, respeitando o número máximo de alunos por sala, organizando o horário das aulas no sistema de rodízio.
- Orientar alunos que tragam para o colégio somente o material escolar necessário para as atividades do dia.
- Não haverá atividades físicas ou recreativas nas dependências da escola.
- Realização de limpeza minuciosa do ambiente escolar, equipamentos, componentes, peças e utensílios, a cada troca de turma, turno e/ou alunos.



Orientações de **saúde**

A transmissão do vírus SARS-CoV2 ocorre por meio de gotículas de saliva ou secreção nasal quando uma pessoa infectada tosse ou espirra.

A transmissão acontece de uma pessoa doente para outra ou por contato próximo por meio de:

- Toque do aperto de mão;
- Gotículas de saliva;
- Espirro;
- Tosse;
- Catarro;
- Objetos ou superfícies contaminados, como celulares, mesas, maçanetas, brinquedos e teclados de computador etc.

Observação importante:

- Crianças e adolescentes não estão imunes à Covid-19, mas acabam sendo menos vulneráveis;
- Adquirem menos a doença do que os adultos;
- São mais assintomáticas.



Protocolo de acesso às escolas

Manter a distância de 1m5 das pessoas quando encontrá-las nos acessos à escola, respeitar as marcações no chão, para evitar aglomerações.

Respeitar a dinâmica de checagem diária de temperatura, na entrada do ambiente escolar: é uma exigência e serve para sua proteção.

Os estudantes, funcionários e professores devem higienizar as mãos com álcool gel 70% na chegada à escola.

Uso obrigatório de máscaras para todos os alunos, professores e funcionários.

Haverá um mapeamento prévio de cada ambiente de aula, indicando onde cada aluno vai se sentar. Respeite-o. Isso evitará circulação pela sala escolhendo lugar.

Não haverá atividades escolares na quadra, sala de xadrez, sala multimídia, biblioteca.

Não será permitido o empréstimo e compartilhamento de materiais escolares entre os alunos, tais como borracha, lápis, caneta.





Operações seguras

Atenção!

Os responsáveis NÃO deverão aguardar os alunos dentro da escola, evitando a circulação de pessoas que não sejam absolutamente essenciais para o funcionamento deste ambiente. **Deve-se evitar atrasos ao buscar os alunos, pois não poderá haver aglomerações na porta da escola.**

Pais e responsáveis:

Em nenhuma hipótese devem enviar seu filho, sua filha para a escola se estiver apresentando quadro febril ou qualquer tipo de sintoma gripal (tosse, espirros, coriza, etc.), mesmo que alérgicos.

IMPORTANTE

Caso haja aluno com temperatura elevada, encaminharemos para um ambiente separado das dependências da instituição e comunicaremos imediatamente ao responsável para as devidas providências. Se o estudante apresentar sintomas, será autorizado a frequentar a escola, presencialmente, somente após o resultado do teste negativo para o Covid-19 e liberação médica.





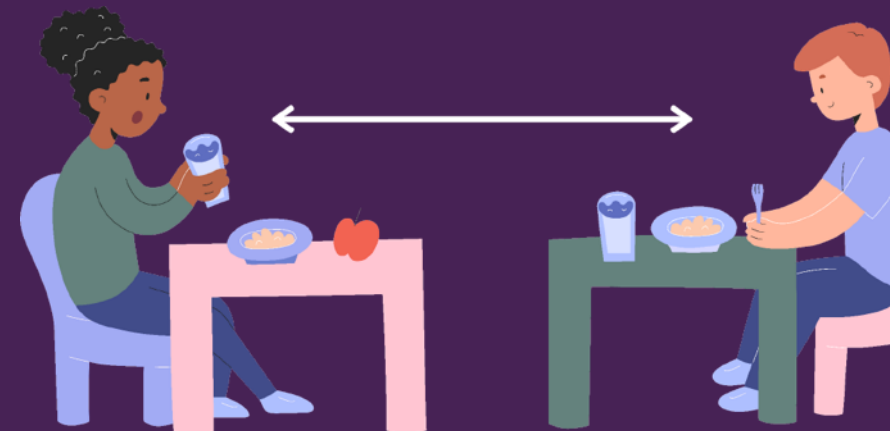
Distanciamento **social**

Para assegurar que o distanciamento social seja mantido dentro de nossa escola, estaremos observando os seguintes itens:

- Rotas de circulação e controle de entrada de alunos e professores na escola.
- Sala de aula com espaço mínimo de 1m5 entre carteiras.
- Adaptações e controle de espaços coletivos (secretaria, biblioteca, banheiros, pátio, quadra).
- Aulas presenciais rotativas/fracionando número de alunos.

FAMÍLIAS:

Recomenda-se que cada aluno traga um kit diariamente contendo álcool em gel, 1 garrafinha para água, máscaras para trocar ao longo do período de aula, lenço de papel e lanche.



ATENÇÃO!

→ Evitar contato físico: abraços, beijos e outros cumprimentos nas dependências da escola.

→ Neste momento, temos que cuidar de todos! O professor ficará distante dos estudantes. usando máscara e jaleco. É um momento diferente!

→ IMPORTANTE

O lanche/recreio será realizado dentro da sala de aula, para evitar aglomerações. Não haverá venda de alimentos e bebidas na escola.



Operações seguras

Recomendações **aos alunos**



Se tossir ou espirrar, proteja boca, nariz, com um lenço de papel e depois jogue no lixo.



Mantenha-se hidratado, beba bastante água – traga sua garrafinha de casa e não compartilhe com ninguém.



Lave as mãos com água e sabão várias vezes ao dia.



Evite levar as mãos ao rosto, principalmente, boca e nariz.



Não compartilhe itens de uso pessoal, como materiais escolares.



Tenha sempre álcool em gel por perto.



Os estudantes deverão trazer os lanches de seus domicílios, devidamente armazenados, que serão consumidos dentro da sala de aula.



Uso obrigatório de máscaras – sem trocar ou tirar antes do momento de troca.



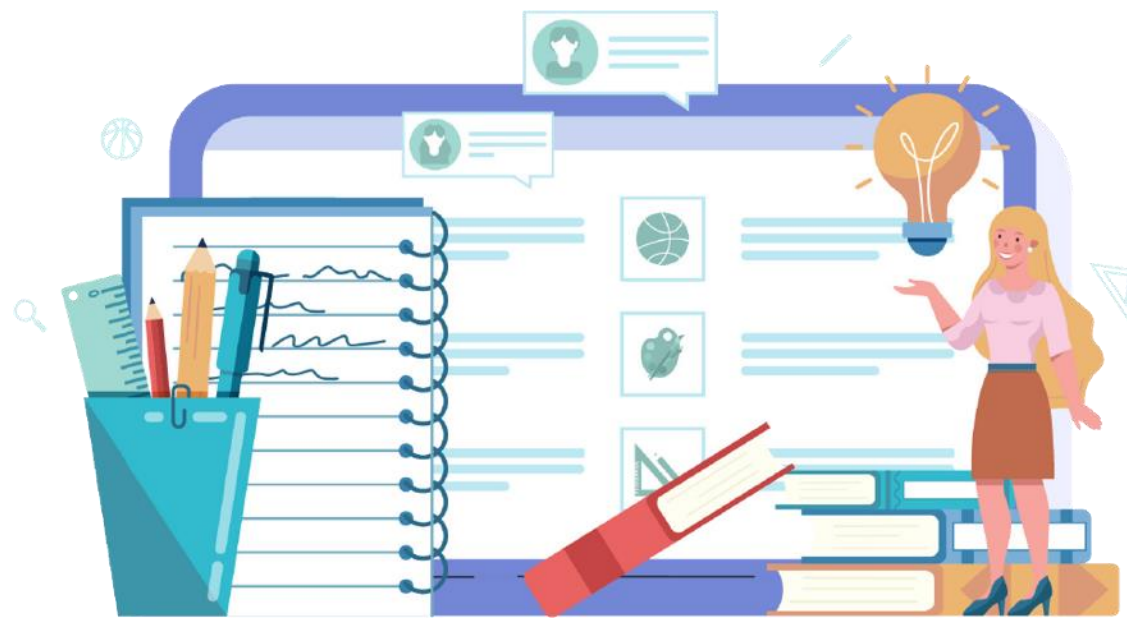
Evitar contato físico: abraços, beijos e outros cumprimentos.



Adequação para **Ensino Híbrido**

Diante do contexto de não podermos ter em nosso retorno presencial todos os alunos como desejaríamos ao mesmo tempo, iniciaremos aquilo que estamos chamando de híbrido, ou seja, uma “mistura” entre presencial na escola e mediado por mídias digitais para aqueles que ficam em casa com trabalhos remotos. A dedicação e intensidade da aprendizagem será igualmente planejada por nossa equipe pedagógica, a diferença está no meio que cada aluno estará acompanhando seu professor. Para que tudo funcione bem, precisamos observar:

- Rodízio e redistribuição dos alunos nas turmas para participação nas aulas presenciais .
- Em relação ao rodízio e/ou alternância de horários das turmas, a família deverá cumprir o que for estabelecido. A família deverá estar ciente da possibilidade de a escola não conseguir compatibilizar os horários de irmãos que estudem em turmas/séries diferentes.





- Caso a família perceba que o aluno não está preparado para aula presencial e/ou se inclua nas especificidades da Educação Especial ou em grupos de risco, apontados nas recomendações e legislações em vigor, deverão os responsáveis requerer junto à Direção Pedagógica, a opção de manter-se afastado, com atividades a domicílio, em comum acordo com a escola.
- No retorno, realizaremos a avaliação diagnóstica, revisão e adequação dos objetivos de aprendizagem do ano letivo de 2020.
- Utilizaremos diversas ferramentas virtuais para amparar os alunos que permanecerão no ensino remoto (Escola Web, Positivo ON, SPE com Você, entre outras).





@colegioCJW



@colegiojohnwesley



Canal Colégio John Wesley